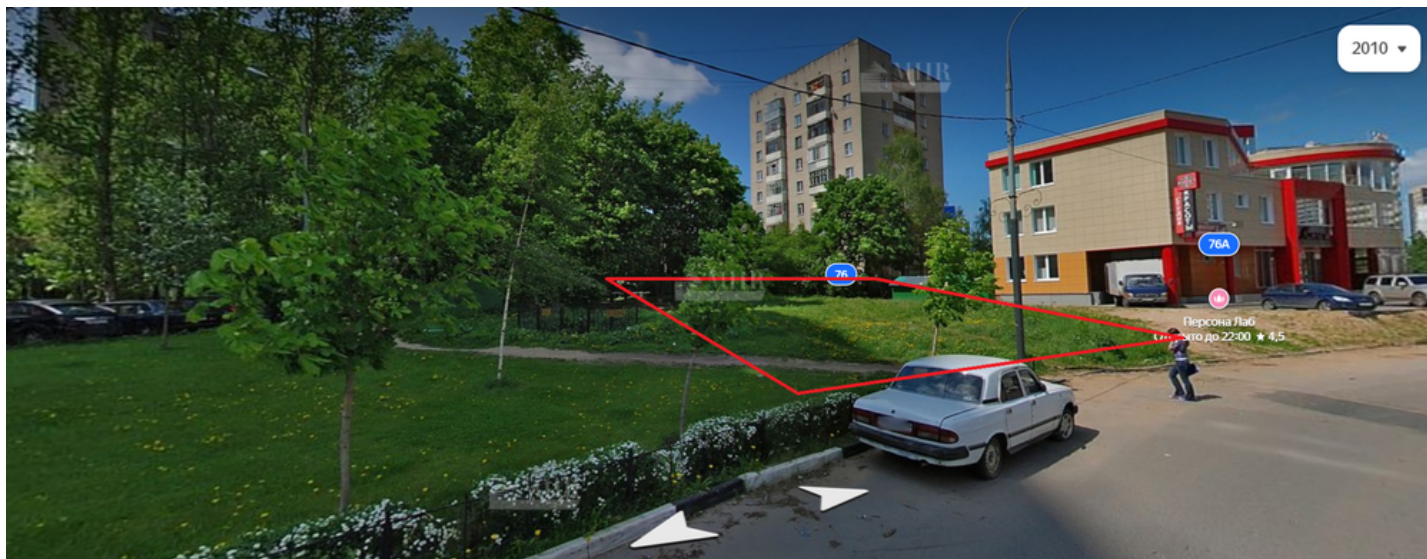


Коммерческая земля в центре Одинцово ID: 5123

15 000 000 руб. 13 сот.



Расположение

Адрес: Россия, Московская область, Одинцово, Можайское шоссе, 76А

Регион: Московская область

Шоссе: Можайское

Расстояние от МКАД: 8 км.

Населённый пункт: Одинцово

Участок

Площадь участка: 13

Категория земель: Населенные пункты

Описание

Дополнительно

Тип сделки: Продажа

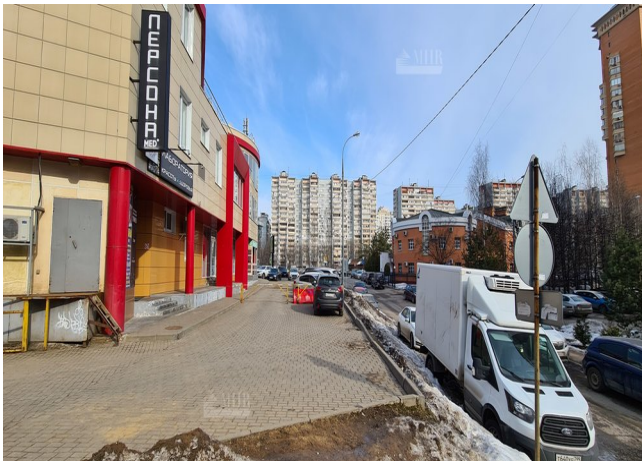
Описание объекта

Вашему вниманию предлагается земельный участок общей площадью 13 соток в центре Одинцово (Можайское шоссе 76в) напротив Макдональдса. Объект социального назначения, для строительства торгово-офисного комплекса. Коммуникации центральные. Земля принадлежит Администрации Одинцовского муниципального района Московской области. Договор аренды заключён от 03.11.2017 года до 03.10.2066 с правом выкупа.

АП - 1 719 958,97 руб. в год.

Переуступка прав на аренду. Есть возможность получения право собственности. Возможно возведение капитальных (15% от всего участка) из-за проходящих рядом коммуникаций или легковозводимых конструкций (100%)

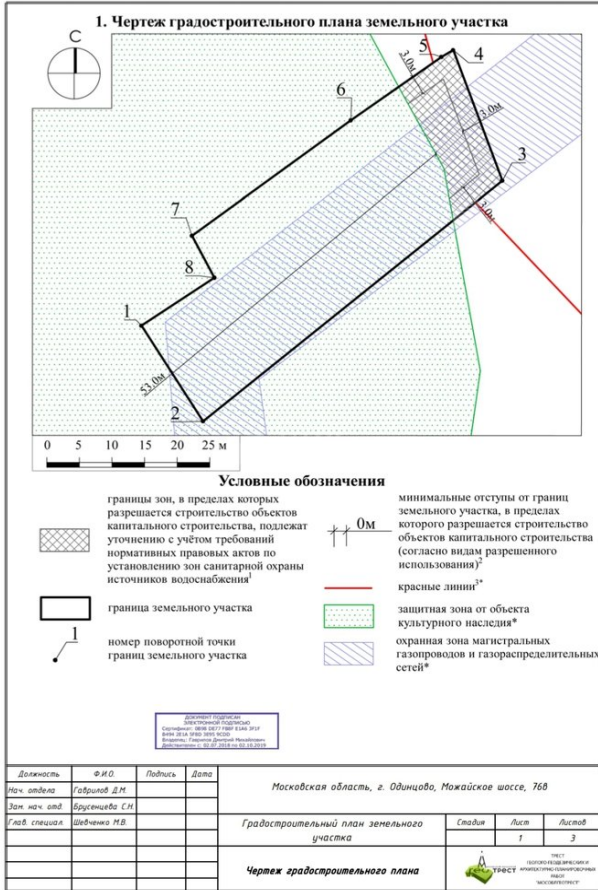
Подробности по телефону.



Участки 50:20:0030106:491

Земельный участок 50:20:0030106:491
Московская область, г. Одинцово, Можайское шоссе, 76в
для строительства торгово-офисного комплекса
План ЗУ → План КИ → Создать участок ИС →

Информация		Услуги
Тип:	Объект недвижимости	
Вид:	Земельный участок	
Кадастровый номер:	50:20:0030106:491	
Кадастровый квартал:	50:20:0030106	
Адрес:	Московская область, г. Одинцово, Можайское шоссе, 76в	
Площадь уточненная:	1 300 кв. м	
Статус:	Учтенный	
Категория земель:	Земли населенных пунктов	
Разрешенное использование:	Под иными объектами специального назначения	



2. Информация о градостроительном регламенте либо требованиях к назначению, параметрам и размещению объектов капитального строительства на земельном участке, на который действует градостроительный регламент не распространяется или для которого градостроительный регламент не устанавливается

Земельный участок расположен в территориальной зоне: О-1 - multifunctional public-use zone. Multifunctional public-use zone O-1 is established to ensure the stable placement of objects of capital construction in all types of public-use zones, on the basis of trade, banking and other entrepreneurial activities, and also public-use activities of capital construction.

Градостроительный регламент территориальной зоны должен применяться с учетом требований СП 2.1.4.2625-10 "Зоны санитарной охраны источников питьевого водоснабжения г. Москвы" (утв. постановлением Главного государственного санитарного врача РФ от 30.04.2010 № 45) и других нормативных правовых актов по установлению зон санитарной охраны источников питьевого водоснабжения.

2.1. Реквизиты акта органа государственной власти субъекта Российской Федерации, органа местного самоуправления, содержащего градостроительный регламент либо реквизиты акта федерального органа государственной власти, органа государственной власти субъекта Российской Федерации, органа местного самоуправления, иной организации, определяющего в соответствии с федеральными законами порядок использования земельного участка, на который действует градостроительный регламент не распространяется или для которого градостроительный регламент не устанавливается

Правила землепользования и застройки территории (части территории) городского поселения Одинцово Одинцовского муниципального района Московской области утверждены решением Совета депутатов Одинцовского муниципального района Московской области от 28.12.2017 г. № 9/16 "Об утверждении Правил землепользования и застройки территории (части территории) городского поселения Одинцово Одинцовского муниципального района Московской области и о признании утратившими силу решения Совета депутатов городского поселения Одинцово Одинцовского муниципального района Московской области от 30.12.2014 г. № 1/9 и решения Совета депутатов Одинцовского муниципального района Московской области от 15.12.2016 г. № 14/21" (в редакции решения Совета депутатов Одинцовского муниципального района Московской области от 27.04.2018 г. № 9/41)

2.2. Информация о видах разрешенного использования земельного участка

- основные виды разрешенного использования земельного участка:
- коммунальное обслуживание 3.1;
 - социальное обслуживание 3.2;
 - бытовое обслуживание 3.3;
 - амбулаторно-поликлиническое обслуживание 3.4.1;
 - стационарное медицинское обслуживание 3.4.2;
 - дошкольное, начальное и среднее общее образование 3.5.1;
 - среднее и высшее профессиональное образование 3.5.2;
 - культурное развитие 3.6;
 - религиозное использование 3.7;
 - общественное управление 3.8;
 - обеспечение научной деятельности 3.9;
 - обеспечение деятельности в области гидрометеорологии и смежных с ней областях 3.9.1;
 - амбулаторное ветеринарное обслуживание 3.10.1;
 - приюты для животных 3.10.2;
 - деловое управление 4.1;

RU50511105 MSK00064 Лист 6 из 15

- объекты торговли (торговые центры, торгово-развлекательные центры (комплексы) 4.2;
 - рынки 4.3;
 - магазины 4.4;
 - банковская и страховая деятельность 4.5;
 - общественное питание 4.6;
 - обслуживание автотранспорта 4.7;
 - развлечения 4.8;
 - обслуживание автотранспорта 4.9;
 - объекты придорожного сервиса 4.9.1;
 - высотное жилищно-коммунальное хозяйство 4.10;
 - обеспечение внутреннего правоохранения 4.3;
 - историко-культурная деятельность 9.3;
 - земельные участки (территории) общего пользования 12.0;
- условно разрешенные виды использования земельного участка:
- обслуживание жилой застройки 2.7;
 - объекты культурного назначения 2.7.1;
 - склады 6.9;
- испомогательные виды использования земельного участка:
- коммунальное обслуживание 3.1;
 - скоты 5.1;
 - сады 6.8;
 - склады 6.9;
 - обеспечение внутреннего правоохранения 4.3.

2.3. Предельные (минимальные и (или) максимальные) размеры земельного участка и предельные параметры разрешенного строительства, реконструкции объектов капитального строительства, установленные градостроительным регламентом для территориальной зоны, в которой расположен земельный участок:

Предельные (минимальные и (или) максимальные) размеры земельных участков, в том числе их площадь	Минимальные отступы от границ земельного участка в целях определения мест допустимого размещения зданий, строений, сооружений, за пределами которых запрещено строительство зданий, строений, сооружений	Предельные величины этажности (или) предельная высота зданий, строений, сооружений	Максимальный процент застройки в границах земельного участка, определяемый как отношение суммарной площади земельного участка, которая может быть застройкой, ко всей площади земельного участка	Требования к архитектурному решению объектов капитального строительства, расположенных в границах территории исторического поселения федерального или регионального значения	Иные показатели		
1	2	3	4	5	6	7	8
Длина, м	Ширина, м	Площадь, м ² или га		7-ч ¹			

Основные виды разрешенного использования:

№ п/п	Наименование ВРИ	Код (числовой обозначение ВРИ)	Предельные размеры земельных участков (ка. кв.)		Мак % застройки, в том числе в зависимости от количества этажей	Мин отступы от границ земельного участка (м)
			мин	макс		
1	Коммунальное обслуживание	3.1	30	10000	75%	3
2	Социальное обслуживание	3.2	500	10000	60%	3
3	Бытовое обслуживание	3.3	200	10000	60%	3
4	Амбулаторно-поликлиническое обслуживание	3.4.1	2000	100000	60%	3
5	Стационарное медицинское обслуживание	3.4.2	1000	100000	60%	3
6	Дошкольное, начальное и среднее общее образование	3.5.1	Не анализируются			3
7	Среднее и высшее профессиональное образование	3.5.2	5000	100000	60%	3
8	Культурное развитие	3.6	2000	100000	50%	3
9	Религиозное использование	3.7	1000	100000	50%	3
10	Обеспечение деятельности	3.8	1000	100000	60%	3
11	Обеспечение научной деятельности	3.9	2000	100000	60%	3

RU50511105 MSK00064 Лист 8 из 15

12	Обеспечение деятельности в области гидрометеорологии и смежных с ней областях	3.9.1	500	10000	60%	3
13	Амбулаторно-поликлиническое обслуживание	3.10.1	1000	10000	60%	3
14	Приюты для животных	3.10.2	1000	100000	60%	3
15	Деловое управление	4.1	1000	100000	55%	3
16	Объекты торговли (торговые центры, торгово-развлекательные центры (комплексы))	4.2	5000	20000	50%	3
17	Рынки	4.3	1500	50000	45%	3
18	Магазины	4.4	500	10000	50%	3
19	Банковская и страховая деятельность	4.5	1000	10000	60%	3
20	Общественное питание	4.6	500	10000	50%	3
21	Гостиничное обслуживание	4.7	1000	100000	45% - 99% 2 эт. - 51% 3 эт. - 45% 4 эт. - 40% 5 эт. - 37% 6 эт. - 34% 7 эт. - 31% 8 эт. - 29% 9 эт. - 27% 10 эт. - 25% 11 эт. - 24% 12 эт. - 22% 13 эт. - 21% 14 эт. - 20% 15 эт. - 19% 16 эт. - 18% 17 эт. - 17%	3
22	Развлечения	4.8	5000	100000	55%	3
23	Обслуживание автотранспорта	4.9	1000	10000	75%	3
24	Объекты придорожного сервиса	4.9.1	1000	10000	45%	3
25	Высотное жилищно-коммунальное хозяйство	4.10	5000	50000	60%	3
26	Скоты	5.1	1000	100000	75%	3
27	Обеспечение внутреннего правоохранения	4.3	Не анализируются			
28	Историко-культурная деятельность	9.3	Не анализируются			
29	Земельные участки (территории) общего пользования	12.0	Не анализируются			

Расположение

